

US 71/10 Orientering om søkertall for UiS 2010

ePhortesak: 10/1459
Møtedag: 10.juni 2010

Saksansvarlig: Hege Skjelbred-Knudsen
Informasjonsansvarlig: Hege Skjelbred-Knudsen

Saken gjelder:

I denne saken orienteres styret om søkertall for UiS 2010.

I det lokale opptaket har de internasjonale programmene økt med hele 35 % flere søknader, og de andre programmene har en økning på ca 2 % fra i fjor. I Samordna opptak har UiS gått tilbake med 6,6 % primær søkerer sammenliknet med 2009.

Vurdering:

Universitetsdirektøren er i hovedsak tilfreds med årets søkertall. Universitetet i Stavanger har aldri totalt sett hatt flere søkere. Den store søkermengden skyldes spesielt internasjonale søknader (4 930 søknader) og resten av det lokale opptaket; norske søkere (3 137 primær søkerer dvs 3 primær søkerer pr. studieplass). Samordna opptak viser en nedgang på 6,6 % (4 264 primær søkerer dvs 2 primær søkerer pr. studieplass). Økningen i det lokale opptaket (norske søkere) viser at UiS tilbyr studier som er populære i markedet; dette gjelder bl.a. flere 2-årige masterutdanninger og bachelor i utøvende musikk, klassisk og jazz.

Strategidokument for UiS 2009-2020 har som mål at UiS i 2020 skal ha minst 2 primær søkerer pr. studieplass i alle programmer og et gjennomsnitt på 3. Det gjenstår en del før UiS oppfyller dette. Imidlertid har UiS i Samordna opptak 2010 2,0 primær søkerer pr. studieplass. Dette samsvarer med målet for 2010 i *Planer 2010*. I det lokale opptaket 2010 oppnådde UiS et gjennomsnitt på 3,0 primær søkerer pr. studieplass. Dette er *eksklusiv* internasjonale søknader hvor det ikke opereres med primær søkerer.

Universitetsdirektøren konstaterer at UiS i stor grad følger landstrenden for utdanningsområder i SO. At søkningen til SO fra Rogaland ikke er høyere, kan skyldes det relativt gode arbeidsmarkedet i regionen.

De høye internasjonale søkertallene viser potensialet UiS har for vekst i det totale studenttallet ved internasjonalisering av våre studieprogrammer. Imidlertid er internasjonale studenter ekstra ressurskrevende administrativt sett og ikke minst er boligkapasiteten i dag en utfordring for ytterligere økt opptak. Strategidokument for UiS 2009-2020 legger opp til 10% internasjonale studenter i 2020 (900 internasjonale studenter). I dag har UiS allerede ca. 600 internasjonale studenter totalt sett. Det er positivt og berikende med internasjonale studenter, men grunnet overnevnte begrensninger, vil Universitetsdirektøren måtte følge utviklingen nøye.

Generelt sett må UiS bestrebe seg på å få flere søkere gjennom SO. Tiltak som bør vurderes er å tilby flere eksisterende studier gjennom SO samt intensivering av markedstiltak.

Tross gledelige totaltall registrerer universitetsdirektøren at det fortsatt er studieprogrammer som sliter. Universitetsdirektøren har derfor grunn til å tro at enkelte studier vil ha ledige studieplasser til høsten, og fakultetene må vurdere tiltak rettet mot disse.

Universitetsdirektøren vil oppfordre fakultetene til å ha et årvåkent fokus på opptaket i år som i fjor. Og vil påse at det overbookes for å sikre at studieprogrammene med god søkning fyller opptaksplassene.

Forslag til vedtak:

Styret tar sak om søkertall for UiS 2010 til orientering.

Stavanger, 1. juni 2010

Per Ramvi
universitetsdirektør

Innledning

I denne saken orienteres styret om søkertall for UiS 2010.

Strategidokument for UiS 2009-2020 har som mål at i 2020 skal det være minst 2 primærstøkere pr. studie plass i alle programmer og et gjennomsnitt på 3. Det gjenstår en del før UiS oppfyller dette (se diagram 1, 2, 3, 4, 5 og 6). Imidlertid har UiS i Samordna opptak 2010 2,0 primærstøkere pr. studie plass. Dette samsvarer med målet for 2010 i *Planer 2010*. I det lokale opptaket 2010 (UiS sitt eget, interne opptak – norske og internasjonale studieprogram) oppnådde UiS et gjennomsnitt på 3,0 primærstøkere pr. studie plass. Dette er *eksklusiv* internasjonale søknader hvor det ikke opereres med primærstøkere. Det er i tillegg 4 930 internasjonale søknader til 180 studie plasser.

Orienteringssaken er tredelt. *Del 1* omhandler søkerdata fra Samordna (nasjonalt) opptak. Samordna opptak er et nasjonalt organ for høyskoler og universiteter som samordner opptaket av søkerne til høyere grunnutdanninger. *Del 2* tar for seg data fra det lokale opptak (UiS sitt eget, interne opptak – norske og internasjonale studieprogram). *Del 3* presenteres vedleggene som gir detaljert informasjon om utviklingen i søkertall for studieprogrammene ved de tre fakultetene ved UiS (vedlegg 1). I tillegg vedlegges nyhetssaken om søkertallene 2010 for UiS (vedlegg 2).

De fleste grunnstudiene ved UiS (grunnstudiene, bachelorprogrammene og 5-årige masterstudier) går inn i det Samordna opptaket. Det lokale opptaket består av videreutdanninger, bachelorstudier i musikk og dans, deltid bachelor førskolelærerutdanning, bachelor i nettsykepleie (deltid) og 2-årige masterutdanninger, samt det ettårige studiet Norwegian Language and Culture (NOMSA) og opptaket av internasjonale studenter til internasjonale masterprogram. Utvekslingsstudenter, studenter på forkurs ved ingeniørutdanningen og UiS Pluss-studentene (kurs og etter- og videreutdanning) er ikke med i søkertallene.

Del 1: Samordna opptak (SO) – for UiS og på landsbasis

Samordna Opptak (SO) har i år registrert rundt 103 400 søkere ved søknadsfristens utløp. Dette er omtrent samme nivå som i 2009 (-0,8 %) da SO opplevde det høyeste søkertallet siden midten av 90-tallet. Et fremdeles trangt arbeidsmarked, store alderskull blant de som utgjør de viktigste søkergruppene og en viss usikkerhet rundt det fremtidige jobbmarkedet, kan være med å forklare hvorfor det høye søkertallet vedvarer.

Søkningen til lærerutdanningene i SO viser samlet sett en liten framgang (+ 0,5 %). Allmennlærerutdanning er lagt om til grunnskolelærerutdanning 1.-7. og 5.-10. trinn foran årets opptak. 4 046 søkere hadde i 2009 allmennlærerutdanning som førsteprioritet. De to grunnskolelærerutdanningene har i år til sammen 4 347 førsteprioritetssøkere.

Av andre lærerutdanninger går førskolelærerutdanning tilbake med 15 % i antallet førsteprioritetssøkere. Søkningen til teknologiske fag (+ 1,3 %) og realfag (+ 2,9 %) går fram. Størst økning blant teknologifagene har 5-årig integrert masterstudium i teknologiske fag (siv.ing.), med 8,2 %. Det er en liten samlet nedgang i søkningen til helsefagene (- 2,8 %). Blant helsefagene har medisin (- 8,3 %) og sykepleier (- 4,7 %) tilbakegang i søkertallet, mens vernepleier (+ 12,2 %) og sosionom (+ 7,8 %) har klar framgang. Søkningen til mediefag går ned med 13 %. Ellers er det verdt å merke seg at andelen mannlige søkere til lærerutdanningen (+ 1,9 %) og andelen kvinnelige søkere til realfagene (+ 3 %) har økt i 2010.¹

UiS følger stort sett den nasjonale trenden med nedgang på blant annet sykepleier (-13 %), førskolelærer (-17 %) og mediefag (-13 %). UiS følger også trenden med oppgang på teknologiske fag (+ 2 %) sosionom (bachelor i sosialt arbeid) (+ 6 %). Hos UiS har både sykepleierutdanningen og barnevernutdanningen gått ned en del mer enn på nasjonalt nivå. Imidlertid er antall primærstøkere fortsatt høyere enn i 2008 og PPS for 2010 er på henholdsvis 2,0 og 1,8.

UiS har totalt sett 24 760 søknader ² i SO i år mot 25 403 i fjor (mai-tall).

¹ Kilde: Pressemelding fra Samordna opptak, 28.april 2010.

² En søker kan sette opp flere søknadsalternativer, maksimum 10, til ulike studier og studiesteder.

65 % av studiesøkerne får tilbud på sitt førstevalg³. Det primære studieønsket sier hva studiesøkeren ønsker aller helst å studere. Antall primærsøkere (førsteprioritetssøkere) er en god indikator på interessen for en utdanningsinstitusjon.⁴ I denne orienteringssaken rettes oppmerksomheten mot utviklingen i primærsøkertallene.

Tabell 1 nedenfor viser utviklingen i primærsøkertall for UiS og en del andre, store utdanningsinstitusjoner.⁵ "Markedet" viser antall søkere (personer) i opptaket det året, som rapportert i Samordna opptaks sluttstatistikker.

Tabell 1: Antall primærsøkere ved store utdanningsinstitusjoner, 2002–2010 (for 2009 og 2010 står prosentvis endring fra fjoråret i parentes)

	2002	2003	2004	2005	2006	2007	2008	2009	2010
UiS	4363	4696	4850	4961	4784	4621	4245	4567 (7,6 %)	4264 (-6,6 %)
UiB	5394	6549	7553	8321	7760	7436	7270	8218 (13,0 %)	8536 (3,9 %)
UiA	3749	4152	4008	3938	3975	3570	3608	4163 (15,4 %)	4334 (4,1 %)
UiO	11154	15097	17263	17454	16595	16104	15474	16486 (6,5 %)	16039 (-2,7 %)
NTNU	8123	8075	8310	9093	9522	9745	10153	10823 (6,6 %)	10587 (-2,2 %)
UIT	1590	1507	1974	2024	1806	1835	1953	3667 (89,5 %) *	3673 (0,2 %)
HiB	4532	4630	4669	4893	4459	4678	4474	4939 (10,4 %)	4793 (-3,0 %)
HiO	8549	8963	10042	10062	10480	9907	9822	11220 (14,2 %)	10808 (-3,7 %)
UMB	861	828	767	806	1080	1107	1127	1256 (11,5 %)	1319 (5,0 %)
"Markedet"	91413	93706	100494	101334	99566	92441	92506	104168 (12,6 %)	103404 (-0,7 %)

Kilde, tabell 1: SO sluttstatistikker 2001–2006, maitall for 2007-2010. Vi bruker maitallene for de siste årene for å få en bedre sammenligning med årets tall. SO har heller ikke laget sluttstatistikker etter 2007. (Merk at sluttstatistikkene inkluderer institusjoner som ikke er med i SO f.eks Handelshøyskolen BI, Kunsthøyskolene, men som leverer søkerstatistikk til SO). Politihøgskolen er ny aktør i markedet ovenfor fra 2009.

Forklaringer til tabell1: * UiT har fusjonert med Høgskolen i Tromsø (HiTØ) i 2009.

Tabell 1 viser at UiS hadde en jevn økning i antall primærsøkere fra 2002 til 2010, fra 2006 til 2008 har UiS hatt en nedgang i antall primærsøkere. For 2009 var det en økning på 7,6 %. I 2010 har UiS en nedgang i antall primærsøkere sammenlignet med 2009 på 6,6 %.

Tabell 2: Utviklingen i "markedsandeler" for primærsøkertall 2002–2010 i prosent

	2002	2003	2004	2005	2006	2007	2008	2009	2010
UiS	4,8	5	4,8	4,9	4,8	5,0	4,6	4,4	4,1
UiB	5,9	7	7,5	8,2	7,8	8,0	7,9	7,9	8,3
UiA	4,1	4,4	4	3,9	4	3,9	3,9	4	4,2
UiO	12,2	16,1	17,2	17,2	16,7	17,4	16,7	15,8	15,5
NTNU	8,9	8,6	8,3	9	9,5	10,5	11	10,4	10,2
UIT	1,7	1,6	2	2	1,8	2	2,1	3,5	3,6
HiB	5	4,9	4,6	4,8	4,5	5,1	4,8	4,7	4,6
HiO	9,4	9,6	10	9,9	10,5	10,7	10,6	10,8	10,5
UMB	0,9	0,9	0,8	0,8	1,1	1,2	1,2	1,2	1,3

Kilde: SO sluttstatistikker 2000-2006, maitall for 2007-2010. Primærsøkertallene og totaltallene det deles på er de samme som i Tabell 1.

Tabell 2 viser utviklingen i "markedsandeler" for de nasjonale primærsøkertallene. UiS har en markedsandel på 4,1 %, som er en nedgang sammenlignet med i fjor.

Tabell 3 viser en oversikt over utviklingen i antall planlagte tilbydde studier gjennom Samordna opptak. Utviklingen i markedsandelene til UiS bør ses i lys av utviklingen i antall studier som tilbys (tabell 3) og utviklingen i antall søkere i hjemfylket Rogaland (tabell 5).

³ Kilde: Pressemelding fra Samordna opptak, 21. juli 2009.

⁴ I SO kan søkerne ha opptil ti studieønskter (forskjellige studier og læresteder).

⁵ Her har vi valgt å sammenligne UiS med de store regionale høyskolene, med de "gamle" universitetene, samt UMB og UiA. Til sammen utgjør disse ca. 62 % av "markedet".

Tabell 3: Endringer i antall studier som tilbys i Samordna opptak.

	2004-2003	2005-2004	2006-2005	2007-2006	2008-2007	2009-2008	2010-2009
UIS	1	1	7	5	-3	-5	-3
UiB	23	6	-1	-1	-1	5	15
UiA	5	1	-2	1	-4	3	3
UiO	11	-4	-2	2	0	2	3
NTNU	20	19	-6	6	-1	4	1
UiT	8	-11	1	0	1	26 ⁶	-2
HiB	1	6	-3	5	0	-1	-1
HiO	1	1	1	-1	2	0	3
UMB	2	4	0	4	0	1	1

Kilde: SO sluttstatistikker 2003-2008, SO-rapporten so46 for 2009 og 2010 (maitall).

Tabell 3 viser endringene i antallet studier som institusjonene tilbød gjennom SO i årene 2003–2010. UiS tilbyr i år 3 færre studier via SO enn i fjor⁷. I 2010 tilbyr UiS totalt 45 studier i SO, sammenlignet med for eksempel UiA som tilbyr 76 studier.

Antallet studieplasser rapportert til SO viser derimot at UiS har hatt en økning i disponible studieplasser på omtrent 69 fra 2007 til 2010 (nettoberegning). I 2010 tilbys 2117 studieplasser i SO, i 2009 ble det tilbudt 2135 studieplasser. Fra 2003 til 2007 var endringene i antall studieplasser marginale.

Tabell 4: Antall primærstøkere per studieplass (PPS)

	2002	2003	2004	2005	2006	2007	2008	2009	2010
UIS	2,2	2,3	2,5	2,6	2,4	2,3	2,0*	2,1	2,0
UiB	1,6	1,6	1,7	2,3	2,1	2	2	2,2	2,2
UiA	1,7	1,6	1,5	1,6	1,7	1,5	1,5	1,8	1,8
UiO	2	2,4	2,9	3	2,8	2,8	2,8	3	2,8
NTNU	2	1,5	3,1	2,6	1,8	1,9	2,2	2,3	2,3
UiT	1,5	4	3,2	1,3	1,1	1,1	1,2	1,6	1,6
HiB	3,1	2,8	2,8	2,9	2,8	2,8	2,8	2,9	2,8
HiO	3,4	3,1	3,4	3,5	3,5	3,4	3,2	3,7	3,3
UMB	1,8	1,5	4,5	1,4	1,9	1,9	1,9	1,9	1,9

Kilde: Samordna opptaks sluttstatistikker 2001–2006. Maitall for 2007-2010. Merk at mai-tallene baserer seg på antall studieplasser som ikke er endelige (ved UiS gis fakultetene hvert år rom for å omdisponere opptaksmåltallene dersom søkertallene tilsier dette).

* I mai 2008 var antall primærstøkere per studieplass ved UiS 2,2 (SO-rapporten so46). Etter det tidspunktet ble antall studieplasser ved UiS i forbindelse med opptaket økt (styresak 36/08). Dermed falt antallet primærstøkere per studieplass til 2,0. For 2009 ble styremøtet holdt tidsnok til å rapportere opptaksrammen innen SO-fristen 15. januar (US 87/08). I 2010 ble tysk (50 studieplasser og 1 søker) trukket etter SO-fristen men dette gir ikke utslag på PPS.

Merknad fra SO: Det kan forekomme lokale opptak til ledige studieplasser som ikke er rapportert til SO. For åpne studier ved universitetene, er antall disponible studieplasser et til dels fiktivt tall. Det er derfor avvik i beregningen av utnyttelse av opptakskapasitet.

Beregningene av antall primærstøkere per studieplass (PPS) i tabell 4 er en indikator for de ulike lærestedenes attraktivitet. Fra 2002 til 2005 hadde UiS en jevn økning i antall primærstøkere per studieplass, uten at tallet på studieplasser varierte noe særlig. Fra 2007 til 2008 var det en nedgang i PPS-indikatoren ved UiS, dette året var det en relativt stor økning i antall disponible studieplasser (opptaksrammen) og en nedgang i antall primærstøkere

⁶ UiT og HiTØ har fusjonert i 2009 derfor har de en stor økning i antall studier fra 2008 til 2009.

⁷ Studier som ikke tilbys i år men som ble tilbudt i 2009: Fransk årsstudium (HUM), spansk årsstudium (HUM), tysk årsstudium (HUM), bachelor i religionsstudier (HUM), allmennlærer (yrkesutdanning) (HUM) og Master i realfag med lærerutdanning. De tre nye studiene som tilbys i 2010 er adjunkt- og lektorprogram i humanistiske fag (HUM), grunnskolelærerutdanning 1.-7. trinn (HUM) og grunnskolelærerutdanning 5.-10. trinn (HUM).

til UiS. På grunn av nedgangen i antall primær søkerne i 2010 har UiS en liten nedgang i PPS i 2010 fra 2009. Alle institusjonene i tabell 4 har enten opprettholdt samme PPS som i fjor eller hatt en reduksjon i PPS.

Tabell 5: Antall primær søkerne fra hvert fylke til alle utdanninger tilbudt i SO.

	2005-mai	2006-mai	2007-mai	2008-mai	2009-mai	2010-mai	Endring fra i fjor
Rogaland	8546	8158	7988	7892	8558	8497	-0,7 %
Hordaland	10229	9962	9954	9962	11224	10957	-2,4 %
Vest-Agder	3620	3402	3109	3072	3488	3498	0,3 %
Aust-Agder	2208	2120	1966	1939	2053	2083	1,5 %
Oslo	12667	12585	12834	12972	14925	14794	-0,9 %
Akershus	9209	9202	9270	9668	11103	11154	0,5 %
Sør-Trøndelag	6090	5997	6168	6483	7173	7147	-0,4 %
Troms	3236	3117	3152	3141	3615	3488	-3,5 %

Kilde: SO-rapporten so42, <https://soda.uio.no/tall/2010/maj/so42>

Tabell 5 viser antall primær søkerne fra hvert fylke. For Rogaland har nedgangen i antall søkerne mellom 2006-2008 stoppet, og fylket har i år en marginal nedgang fra i fjor. Nedgangen er like stor som den samlede nedgangen i landet på 0,7 %. At tallene ikke er høyere i Rogaland, kan skyldes det relativt gode arbeidsmarkedet⁸. NAVs statistikk viser 2,6 % arbeidsledighet (helt arbeidsledige) i Rogaland ved utgangen av april 2010. Arbeidsledigheten i fylkene varierer fra 2,5 til 3,9 % og har et gjennomsnitt på 3,0 % prosent.⁹

36,2 % av søkerne i Rogaland har UiS som sin førsteprioritet. Blant primær søkerne fra Rogaland er det 13,3 % som prioriterer UiB høyest, NTNU er valgt av 7,2 %, omtrent 6,0 % prioriterer HiB, HSH får 4,8 % og 4,0 % søker seg til UiA.¹⁰

De foreløpige mai-tallene viser at UiS har svært mange søkerne fra Rogaland, og at UiS sine primær søkerne i 2010 i hovedsak kommer herfra. Av 4264 primær søkerne til UiS har 3078 oppgitt Rogaland som sitt hjemstedsfylke. Dette utgjør 72 %. (I 2009 var andelen på 72 %, i 2008 var den 73 % og i 2007 71 %.)¹¹ Hordalendingene utgjør i år 5,7 % av primær søkerne ved UiS, det er 3,9 % som kommer fra Oslo eller Akershus, mens 4,0 % av primær søkerne ved UiS har Vest-Agder som sitt hjemstedsfylke.

UiS bør se på tiltak som kan bidra til å få flere søkerne fra andre deler av landet. Tiltak som bør vurderes er å tilby flere eksisterende studier gjennom SO, for eksempel ved å tilby siviløkonomstudiet som en femårig masterutdanning. Da vil dette studiet få en nasjonal profilering gjennom SO. Et annet tiltak er å samarbeide ytterligere med andre institusjoner om profileringstiltak utenfor fylket ved besøk til videregående skoler og andre høyere utdanningsinstitusjoner, messer etc. Et tredje tiltak for vurdering er å øke markedsføringsbudsjettet med nasjonal profilering i ulike markedskanaler.

Som tallene over viser har UiS hatt en reduksjon i antall primær søkerne (-6,6 %) fra 2009. Imidlertid har UiS framdeles 2 primær søkerne per studie plass (PPS).

Søkertall til utdanningsområder på landsbasis i SO

Tabell 6 viser utviklingen for hele markedet (Norge) fordelt på utdanningsområde og type (samme inndeling som brukes i Samordna opptaks søkerhandbok). Utvalget i tabellen inneholder de utdanningsområdene som er aktuelle for UiS med maitall.¹² Tabellen viser endring i antall primær søkerne og primær søkerne per studie plass (PPS) fra 2008-2010 (ettterspørsel/tilbud).

⁸ De statistiske befolkningsbeskrivelsene fra SSB tilsier at årskullet (16-19-åringer) i Rogaland for 2010 er 5,7 % av befolkningen. Landsgjennomsnittet er 5,3 %. <http://www.ssb.no/emner/02/01/10/folkemengde/tab-2010-03-11-02.html>

⁹ NAVs hovedtall om arbeidsmarkedet, <http://www.nav.no/Om+NAV/Tall+og+analyse/Arbeidsmarked/Registrerte+arbeidsledige>.

¹⁰ SO-rapport.

¹¹ Til sammenligning kommer 59 % av primær søkerne ved UiA fra Agder-fylkene, 58 % av primær søkerne ved HiB er fra Hordaland, mens 44 % av primær søkerne ved UiB er fra Hordaland. So42 - Hvor lærestedene får sine søkerne fra i prosent

¹² Kilde: SO, <https://soda.uio.no/tall/2010/maj/so49>

Tabell 6: Endringer i markedet (etterspørsel) for utdanningsområder tilbudt ved UiS

	2008			2009			2010		
	Primær-søkere	Årlig %-vis Δ	PPS	Primær-søkere	Årlig %-vis Δ	PPS	Primær-søkere	Årlig %-vis Δ	PPS
ESTETISK	2794	-2,6 %	2,1	3560	27,4	2,5	3304	-7,2 %	2,4
HELSEFAG	22168	-5 %	2,6	25190	13,6	2,9	24476	-2,8 %	2,7
HISTORIE	3392	1,3 %	1,2	3571	5,3	1,2	3411	-4,5 %	1,2
IDRETT	3142	-2,7	2,2	3215	2,3	2,1	3319	3,2 %	2,3
INFOTEK.	1985	1,1 %	1,3	2102	5,9	1,5	2168	3,1 %	1,3
LÆRER	8524	4,7 %	1,5	9731	14,2	1,7	9776	0,5 %	1,5
MEDIEFAG	4354	3,8 %	2,9	4533	4,1	2,9	3941	-13,1 %	2,7
PEDFAG	1165	-2,8 %	1,2	1302	11,8	1,3	1341	3,0 %	1,4
REALFAG	2323	-1,6 %	1	2777	19,5	1,2	2858	2,9 %	1,2
REISELIV	781	-1,1 %	1,6	748	-4,2	1,8	685	-8,4 %	1,5
SAMFUNN	12339	-4,5 %	1,9	13609	10,3	2,1	13193	-3,1 %	2,1
SPRÅK	4387	0 %	1,7	4725	7,7	1,8	4566	-3,4 %	1,6
TEKNO	9974	6,3 %	1,9	10300	3,3	1,9	10438	1,3 %	1,9
ØKADM	10592	8,1 %	2,5	11498	8,6	2,6	11668	1,5 %	2,6

Den største økningen i 2010 har jus (+13 %) og landbruk (+ 18 %), studieretninger som UiS ikke tilbyr. Av studieretninger som UiS tilbyr er idrettsutdanninger (+ 3,2 %) infotek. utdanninger (+ 3,1 %) og pedfag. utdanninger (+ 3,0 %) de utdanningsområdene med den største økningen på landsbasis. Helsefag er klart det største utdanningsområdet med 24 476 primær-søkere. I fjor på samme tidspunkt var søkertallet 25 190. Det er en samlet nedgang til helsefagene med 2,8 %. Om dette brytes ned på studiumstype, ser man at vernepleier og sosionom har framgang med en økning på henholdsvis 12,2 % og 7,8 %. Medisin og sykepleier har en tilbakegang med 4,7 % og 8,3 %.

Lærerutdanningene opplever en framgang på 0,5 % i antallet primær-søkere. Allmønlærerutdanningen er lagt om til grunnskolelærerutdanning 1.-7. trinn og 5.-10. trinn i 2010. 4 046 søkere hadde i 2009 allmønlærerutdanning som førsteprioritet. De to nye grunnskolelærerutdanningene har i år til sammen 4 347 førsteprioritetssøkere. Førskolelærerutdanningen har en tilbakegang på 15 %.

Søkertall til studieprogrammene ved UiS i SO

UiS følger i stort sett den nasjonale trenden i søkertall, med nedgang i søkning til studier som sykepleie, førskolelærer og barnevern, alle studier med et stort volum hos UiS.

Bachelorutdanningene i Regnskap og revisjon og Økonomi og administrasjon øker med henholdsvis 13 % og 8 %. Den toårige masteren i Økonomi og administrasjon, som gir tittelen siviløkonom, øker også med 8 %.

Søkertallene til de to grunnskolelærerutdanningene øker med 5 % sammenlignet med fjorårets allmønlærerutdanning. Søkertallene til det nye femårige lektorprogrammet i humanistiske fag har 2,2 primær-søkere per studie plass. Deltidsstudiet i praktisk-pedagogisk utdanning, som gir undervisningskompetanse, øker med hele 59 %.

Brøken primær-søker per studie plass (PPS), eller mer riktig: "primær-søker per opptaksplass", er en nyttig indikator for å måle etterspørselen/attraktiviteten i søker massen for et utdanningsprogram (eller et utdanningsområde). Fra tidligere analysearbeid og styresaker om søkertall ved UiS er det konkludert med at en $PPS \geq 2$ regnes som solid for et studium. Er PPS mindre enn 2, vil studieprogrammet kunne få utfordringer med å fylle høstens planlagte studie plasser.

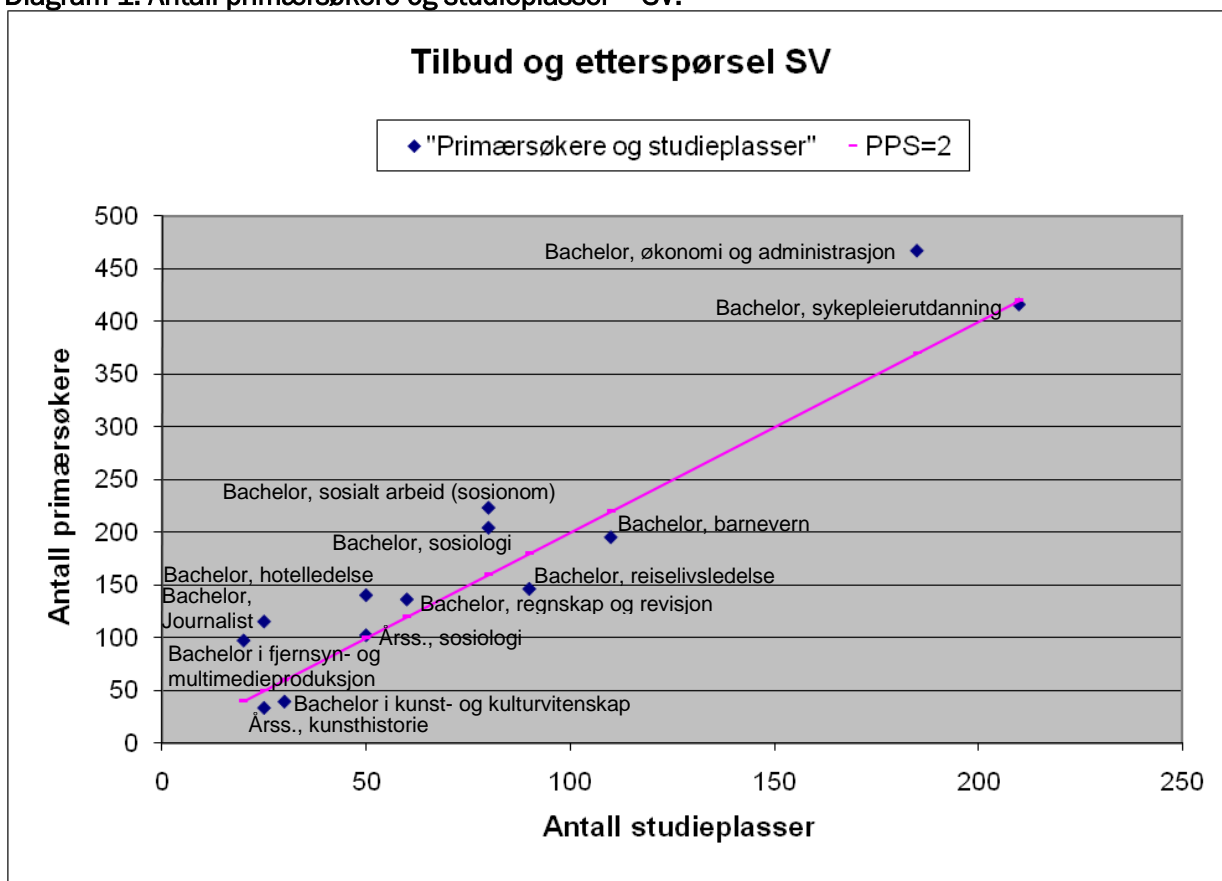
Et fåtall av utdanningsprogrammene ved UiS har en $PPS < 1$, og det er dermed problemer med å fylle disse studie plassene med studenter. UiS må i så tilfelle stole på at Samordna opptaks resttorg skaffer til veie flere studenter. På de neste sidene presenteres tre diagrammer for UiS sine tre fakulteter med hensyn til utdanningsprogrammernes antall primær-søkere og antall studie plasser (etterspørsel og tilbud) i Samordna opptak.

Det samfunnsvitenskapelige fakultet (SV) – Samordna opptak

Antallet primærøkere som helhet har en nedgang med 5,8 % for SV-fakultetet. 2 343 primærøkere i 2010 mot 2 455 på samme tid i fjor.

I diagrammet under representerer de firkanta datapunktene antall primærøkere og antall studieplasser for hvert studieprogram ved SV i 2010 (Samordna opptak). Den liggende aksene er antall studieplasser ved fakultetet i det nasjonale, samordnende opptaket i 2010, mens den stående aksene er antall primærøkere. Den diagonale linja representerer UiS sin tilbudskurve. Når et studium har over 2 primærøkere per studieplass (PPS>2) ligger det over tilbudslinja i diagrammet. Studier med $PPS \geq 2$ anses som solid søkte.¹³

Diagram 1: Antall primærøkere og studieplasser – SV.



Fra diagram 1 kommer det tydelig frem hvilke studier som er "volum"-programmene ved SV-fakultetet. Det er først og fremst bachelorstudiene i sykepleie og økonomi og administrasjon. Disse studiene har en PPS på hhv. 2,0 og 2,5. Mediestudiene er fortsatt populære. Høyest PPS har bachelor i fjernsyns-produksjon med 4,9, deretter bachelor i journalistikk med 4,6 og så følger bachelor i regnskap og revisjon med 2,8.

Bachelor i reiselivsledelse har 90 studieplasser, med 146 primærøkere. Dermed oppnår studiet en PPS=1,6 (likt som i fjor). Kategorien "Reiseliv" i tabell 6 viser at på landbasis er PPS=1,5, og at det har vært en nedgang i søkningen til dette utdanningsområdet de siste tre årene. Bachelor i hotellledelse som faller under kategorien "reiseliv" har hatt en nedgang på 26 % fra 2009 men har fortsatt en god PPS på 2,3. Bachelor i kunst og kulturvitenskap og Årssstudium i kunsthistorie har begge få studieplasser, henholdsvis 30 og 25, og disse studieprogrammene oppnår en PPS=1,3. I år har også bachelor i barnevern havnet under 2,0 i PSS, fra 2,1 i 2009 til 1,8 i 2010.

Det anbefales å vurdere omstrukturering (mht. ressursbruk, antall studieplasser, utfasing, internasjonalisering etc.) eller å igangsette ekstra markedsføringstiltak for de utdanningsprogrammene som ligger under linja, særlig gjelder dette for studium med en PPS<1. Studieprogrammene ved SV er gjennomgående godt søkte. Ingen av studiene har en PPS<1. Av de 13 programmene som fakultetet tilbyr gjennom SO i år, har 9 en PPS≥2 og 4 en PPS mellom 1,3 og 1,8. Gjennomsnittlig PPS på SV er 2,3. SV-fakultetet har 7 av de 10 mest søkte studiene ved UiS, og en samlet andel av de totale antall primærøkerne på ca 54 %.

¹³ Styresak 35/06 Søkertall for UiS 2006

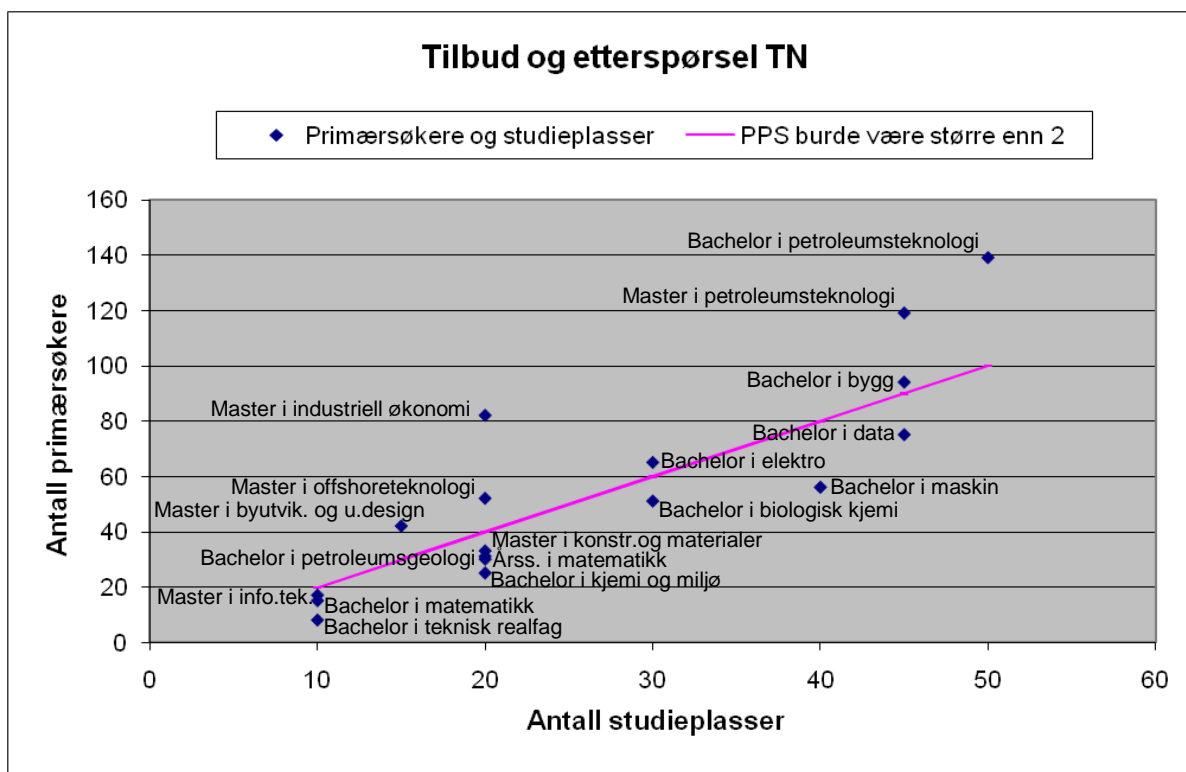
For full oversikt over søker tallene for alle utdanningene i Samordna opptak ved SV se denne orienterings sakens vedlegg 1 – tabell 1.

Det teknisk-naturvitenskapelige fakultet (TN) – Samordna opptak

Antallet primær søkere som helhet har en nedgang med 0,1 % ved TN-fakultetet. 934 primær søkere i 2010 mot 935 på samme tid i fjor. Vær oppmerksom på at Master i realfag med lærerutdanning hadde opptak i 2009 men ikke i 2010; det tilsvarer 11 færre primær søkere i 2010.

I diagrammet under representerer de firkanta datapunktene antall primær søkere og antall studie plasser for hvert studieprogram ved TN i 2010 (Samordna opptak). Den liggende aksene er antall studie plasser ved fakultetet i det nasjonale, samordnende opptaket i 2010, mens den stående aksene er antall primær søkere. Den diagonale linja representerer UiS sin tilbudskurve. Når et studium har over 2 primær søkere per studie plass (PPS) ligger det over tilbudslinja i diagrammet. Studier med $PPS \geq 2$ anses som solid søkte.¹⁴

Diagram 2: Antall primær søkere og studie plasser – TN.



Bachelor i petroleumsteknologi er det studiet med flest primær søkere ved TN (139). Det er også et av de 10 mest søkte studiene på UiS. Petroleumsteknologi er det største studieprogrammet ved TN (50 studie plasser), studiet oppnår en $PPS=2,8$. Master i petroleumsteknologi har 119 søkere, 35 studie plasser og $PPS=2,6$. Studiet med høyest PPS er master i industriell økonomi med en $PPS=4,1$. På delt andre plass er master i byutvikling og urban design med en $PPS=2,8$ og en økning på 45 % fra 2009. TN tilbyr seks femårige sivilingeniørutdanninger. Fem av disse har økt søker tall fra i fjor.

Bachelor i teknisk realfag har en $PPS=0,8$ (10 studie plasser). Bachelor i kjemi og miljø oppnår $PPS=1,3$, og Bachelor i maskin oppnår $PPS=1,4$ (20 og 40 studie plasser).

Det anbefales å vurdere omstrukturering (mht. ressursbruk, antall studie plasser, utfasing, internasjonalisering etc.) eller å igangsette ekstra markedsføringstiltak for de utdanningsprogrammene som ligger under linja, særlig gjelder dette for studium med en $PPS < 1$. Av de 17 studieprogrammene som tilbys fra TN gjennom SO i år, har 7 en $PPS \geq 2$, 9 en PPS på mellom 1,3 og 1,7 og kun 1 program har en PPS under 1. På TN er gjennomsnittlig $PPS=2,1$.

¹⁴ Styresak 35/06 Søker tall for UiS 2006

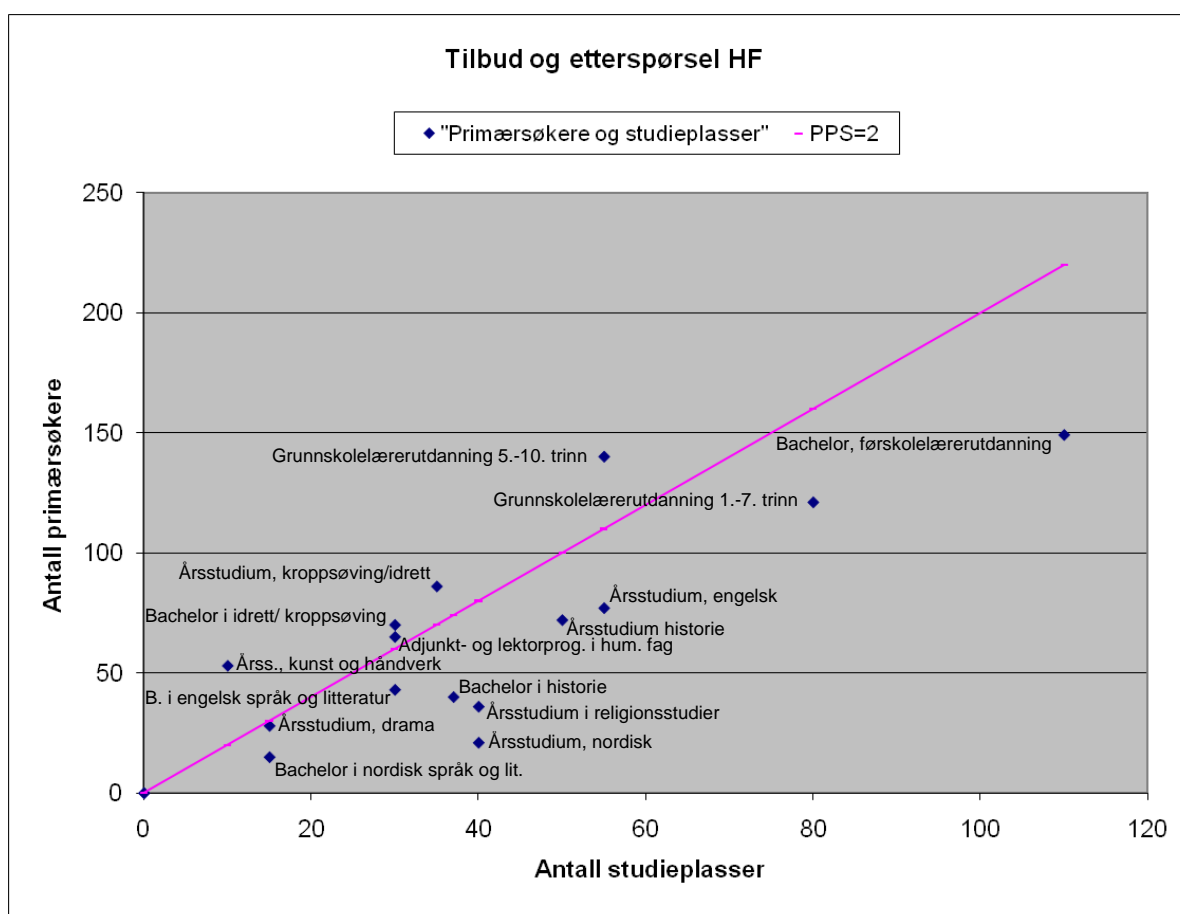
For full oversikt over søker tallene for alle utdanningene i Samordna opptak ved TN se denne orienterings sakens vedlegg 1 – tabell 2.

Det humanistiske fakultet (HF) – Samordna opptak

Antallet primær søkere har en nedgang med 13,6 % ved HF-fakultetet. 1 017 primær søkere i 2010 mot 1 177 på samme tid i fjor. Vær oppmerksom på at fransk, spansk, og tysk årstudium, samt bachelor i religionsfag og allmennlærer hadde opptak i 2009 men ikke 2010. Det har også kommet til 3 nye studier: adjunkt- og lektorprogram i humanistiske fag, samt grunnskolelærerutdanning 1.-7.trinn og grunnskolelærerutdanning 5.-10.trinn. Dersom vi slår sammen antall primær søkere til de studier som ble tilbudt i 2009 men ikke i 2010 og trekker vekk primær søkerne fra årets nye studieprogram får vi en nettodifferanse på 22 færre primær søkere.

I diagrammet under representerer de firkanta datapunktene antall primær søkere og antall studie plasser for hvert studieprogram ved HF i 2010 (Samordna opptak). Den liggende aksene er antall studie plasser ved fakultetet i det nasjonale, samordnende opptaket i 2010, mens den stående aksene er antall primær søkere. Den diagonale linja representerer UiS sin tilbudskurve. Når et studium har over 2 primær søkere per studie plass (PPS) ligger det over tilbudslinja i diagrammet. Studier med $PPS \geq 2$ anses som solid søkte.¹⁵

Diagram 3: Antall primær søkere og studie plasser – HF.



Det største studieprogrammet ved HF, Bachelor i førskolelærer, har 110 planlagte studie plasser og oppnår i år en $PPS=1,4$, med en nedgang på 17 %. Studiet med høyest PPS er Årsstudium i kunst og håndverk med en $PPS=5,3$ (10 studie plasser). De nye grunnskolelærerutdanningene har en $PPS=2,5$ med 55 studie plasser og 140 primær søkere (5.-10. trinn) og $PPS=1,5$ med 80 studie plasser og 121 primær søkere (1.-7. trinn).

Årsstudium i nordisk og årsstudium i religionsstudier har begge en $PPS < 1$ og 40 studie plasser.

Det anbefales å vurdere omstrukturering (mht. ressursbruk, antall studie plasser, utfasing, internasjonalisering etc.) eller å igangsette ekstra markedsføringstiltak for de utdanningsprogrammene som ligger under linja, særlig gjelder dette for studium med en $PPS < 1$. HF tilbyr totalt 15 studier gjennom SO i år. Av disse har 5 en $PPS \geq 2$, 8 har en PPS på mellom 1,0 og 1,9 og 2 har en $PPS < 1$. Gjennomsnittlig PPS ved fakultetet er 1,6.

¹⁵ Styresak 35/06 Søker tall for UiS 2006

For full oversikt over utviklingen i søkertallene for alle utdanningene i Samordna opptak ved HF se denne orienteringssakens vedlegg 1 – tabell 3.

Del 2: Det lokale opptaket ved UiS

Det lokale opptaket¹⁶ består av videreutdanninger, bachelorstudier i musikk og dans, deltid bachelor førskolelærerutdanning og 2-årige masterutdanninger, samt det ettårige studiet Norwegian Language and Culture (NOMSA) og opptaket av internasjonale studenter til internasjonale masterprogram.

De internasjonale studieprogrammene ved UiS har hele 35 % flere søknader enn i fjor. Antall internasjonale søknader øker fra 3 648 i fjor til 4 930 i år. For internasjonale søknader opereres det ikke med primærsøkere. De 4 930 søknadene konkurrerer om 180 studieplasser. Den største framgangen har Master in Computer Science med en økning på hele 170 % fra i fjor. Dette viser potensialet UiS har for vekst i det totale studenttallet ved internasjonalisering av sine studieprogrammer.

UiS har i år også en økning i søkere til de andre programmene i lokalt opptak med ca 2 % flere primærsøkere enn i 2009 (norske søkere). Søkerne til disse programmene øker fra 3 084 i fjor til 3 137 i år. I 2009 hadde UiS en oppgang på hele 28 %.

2-årige masterutdanninger viser en positiv utvikling over tid (eksklusiv internasjonalt opptak):

I 2007 hadde 2-årige masterutdanninger gjennomsnittelig 2,3 primærsøkere pr. studieplass (PPS), i 2008 2,4 PPS, i 2009 3,5 PPS og i 2010 3,5 PPS (5-årige masterutdanninger tilbys gjennom Samordna opptak).

Internasjonale studieprogram (IS) ved UiS

UiS tilbyr i år åtte internasjonale studier (IS) i det lokale opptaket. Som i fjor omfatter disse Petroleum Engineering (TN), Offshore Technology (TN), Environmental Technology (TN) Computer Science (TN), Biological Chemistry (TN) og International Hotel and Tourism Leadership (SV) samt NOMSA (HF). Master i Literacy studies (HF) hadde verken opptak i år eller i 2009. I tillegg er det følgende endringer fra i fjor:

Tabell 7: Endringer i studieporteføljen for det internasjonale opptaket (IS)

Studium (IS)	2009	2010
Joint Master Migration (JMMIR) – HF, lokalt og internasjonalt opptak	Opptak	Ikke opptak
Petroleum Geoscience – TN, lokalt og internasjonalt opptak	Nytt IS i 2010	Opptak

For de åtte studiene i IS er søkertallutviklingen slik som vist i tabell 8 under. Full oversikt over utvikling i søkertallene i IS finnes i vedlegg 1 under fakultetenes tall for det lokale opptaket.

Tabell 8: Internasjonale søkertall ved UiS 2010 (antall studieplasser i parentes)

Studium	Totalt antall søknader	Prosentvis økning fra 2009
2-årig masterstudium i Petroleum Engineering	1006 (15)	9 %
2-årig masterstudium i Offshore Technology	882 (30)	27 %
Årsstudium i norsk språk og kultur for fremmedspråklige studenter (NOMSA) – HF	839 (75)	24 %
2-årig masterstudium i Computer Science	779 (20)	170 %
2-årig masterstudium i Environmental Technology	521 (10)	40 %
2-årig masterstudium i Hotel and Tourism	465 (15)	56 %
2-årig masterstudium i Biological Chemistry	222 (10)	118 %
2-årig masterstudium i Petroleum Geoscience	216 (5)	Nytt studium

¹⁶ De utenlandske søkerne til internasjonale studieprogram ved UiS søker via Questback (til Internasjonale relasjoner, Enhet for studentservice (ESS)). De norske søkerne i det lokale opptaket søker via SøknadsWeb til Opptakskontoret, ESS.

Endringene i studieporteføljen ved UiS i det lokale opptaket for 2010 er mer omfattende enn for Samordna opptak. For SV og TN tilbys samme antall studium som i fjor. Ved HF er det totalt 2 flere utdanninger som tilbys i det lokale opptaket sammenlignet med i fjor.

Tabell 9: Endringene i studieporteføljen ved SV (lokalt opptak)

Studieprogram med undervisning på norsk (uten Institutt for musikk og dans og internasjonale program)

Studier på DET SAMFUNNSVITENSKAPELIGE FAKULTET	Høst 2009	Høst 2010
Anestesisykepleie, 1,5 år - heltid (SV)	Ikke opptak	Opptak
Helsesøster (SV)	Opptak	Ikke opptak
Aldring og eldreomsorg (SV)	Opptak	Ikke opptak
Rusproblematikk (SV)	Opptak	Ikke opptak
Kreftsykepleie - deltid (SV)	Ikke opptak	Opptak
Barnesykepleie - heltid (SV)	Ikke opptak	Opptak
Operasjonssykepleie - heltid (SV)	Ikke opptak	Opptak
Intensivsykepleie - heltid (SV)	Ikke opptak	Opptak
Tverrfaglig veiledning (SV)	Ikke opptak	Opptak
Psykisk helsearbeid, fordypn. i sykepleie - deltid (SV)	Opptak	Ikke opptak
Psykisk helsearbeid, tverrfaglig - deltid (SV)	Opptak	Ikke opptak

På SV er utdanningen International Hotel and Tourism Leadership delt opp i et "norsk" (lokalt opptak) og et internasjonalt opptak.

Tabell 10: Endringene i studieporteføljen ved TN (lokalt opptak)

Studier på DET TEKNISK-NATURVITENSKAPELIG FAKULTET	Høst 2009	Høst 2010
Medisinsk teknikk, årsstudium (TN)	Opptak	Ikke opptak
Petroleum Geoscience Engineering (TN)	Ikke opptak	Opptak (Nytt)
Bærekraftig energiteknologi (TN)	Ikke opptak	Opptak (Nytt)
Petroleumsteknologi, årsstudium (TN)	Opptak	Ikke opptak

Merknader: På TN er utdanningene Computer Science (tidligere Datateknikk), Biological Chemistry, Environmental Technology, Offshore Technology, Petroleum Geoscience og Petroleum Engineering delt opp i et "norsk" (lokalt opptak) og et internasjonalt opptak (QuestBack).

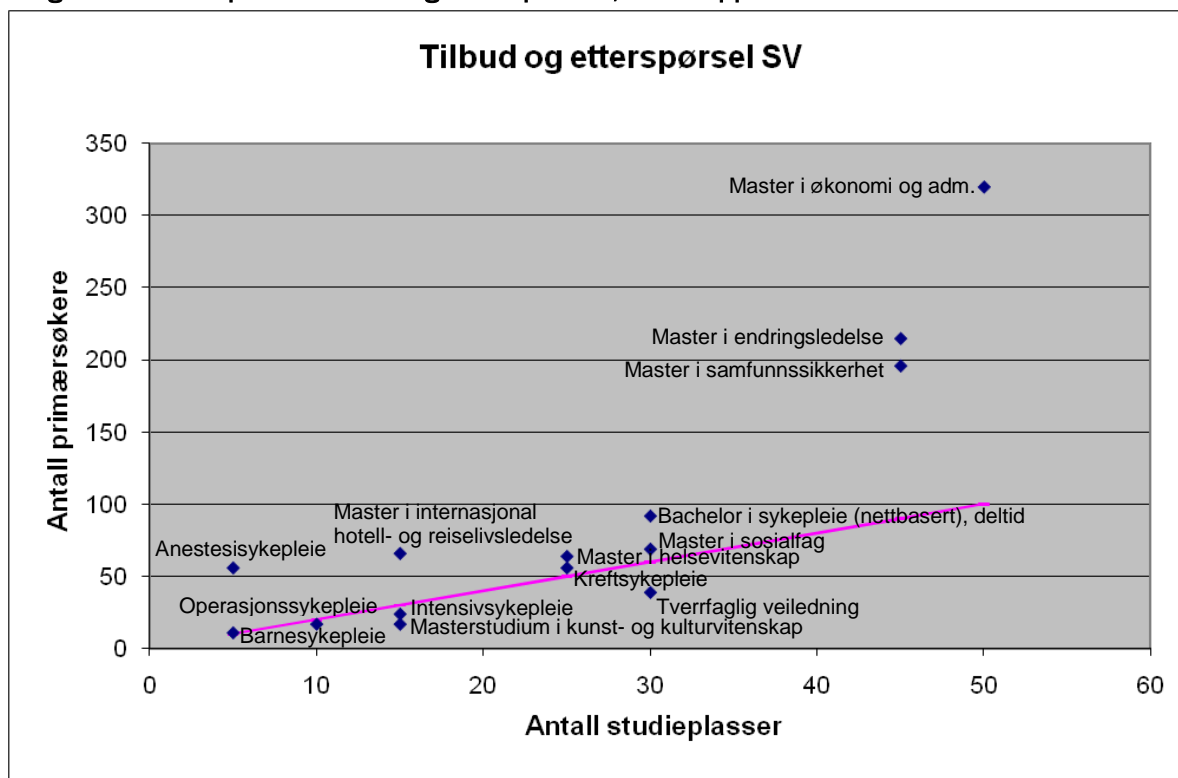
Tabell 11: Endringene i studieporteføljen ved HF (lokalt opptak)

Studier på HUMANISTISK FAKULTET	Høst 2009	Høst 2010
Master i historiedidaktikk (HF)	Opptak	Ikke opptak
Barnehageped., nettbasert (HF)	Opptak	Ikke opptak
Joint Master Migration (HF)	Opptak	Ikke opptak
Master i barnehagevit., deltid (HF)	Ikke opptak	Opptak
Master i matematikdidaktikk, deltid (HF)	Ikke opptak	Opptak
Master i matematikdidaktikk, heltid (HF)	Ikke opptak	Opptak
Master i historiedidaktikk (HF)	Opptak	Ikke opptak
Nordisk fordypning (HF)	Ikke opptak	Opptak
Religionsstudier fordypning (HF)	Ikke opptak	Opptak
Master i spesialpedagogikk, deltid (HF)	Ikke opptak	Opptak
Master i spesialpedagogikk, heltid (HF)	Ikke opptak	Opptak
Småbarnspedagogikk, deltid (HF)	Ikke opptak	Opptak
KRL 2 halvårsstudium (HF)	Opptak	Ikke opptak
Engelsk fordypning (HF)	Ikke opptak	Opptak
Norsk 2, halvårsstudium (HF)	Opptak	Ikke opptak
Tysk fordypning et semester (HF)	Opptak	Ikke opptak

Søkerdata for Det samfunnsvitenskapelige fakultet (SV) – lokalt opptak

Fakultetet har i år en samlet nedgang i antall primærsøkere på 18 %. Antallet primærsøkere er i år 1 311 mot 1 606 i fjor. Mye av nedgangen skyldes at det i år ikke er opptak til Helsesøster, deltid. Den utdanningen alene hadde 305 primærsøkere i 2009. 3 studier ble også trukket før søknadsfristen gikk ut. Det er også 3 sykepleieutdanninger (videreutdanninger) som hadde opptak på høsten 2009 og disse kommer ikke inn i fjorårets tall da de ikke var med i lokalt opptak. Nettodifferansen på utdanninger som ble tilbudt kun i 2009 eller 2010 er 197 færre primærsøkere i 2010. Se også tabell 9 for informasjon om endringer i studieporteføljen.

Diagram 4: Antall primærsøkere og studieplasser, lokalt opptak – SV.



Her gjelder samme prinsippet som for diagrammene for Samordna opptak. Utdanningsprogram som ligger over linja (PPS>2) har tilfredsstillende søkertall, mens de under linja har en PPS<2 og bør følges opp i utvikling over tid, særlig gjelder dette for studium med en PPS<1.

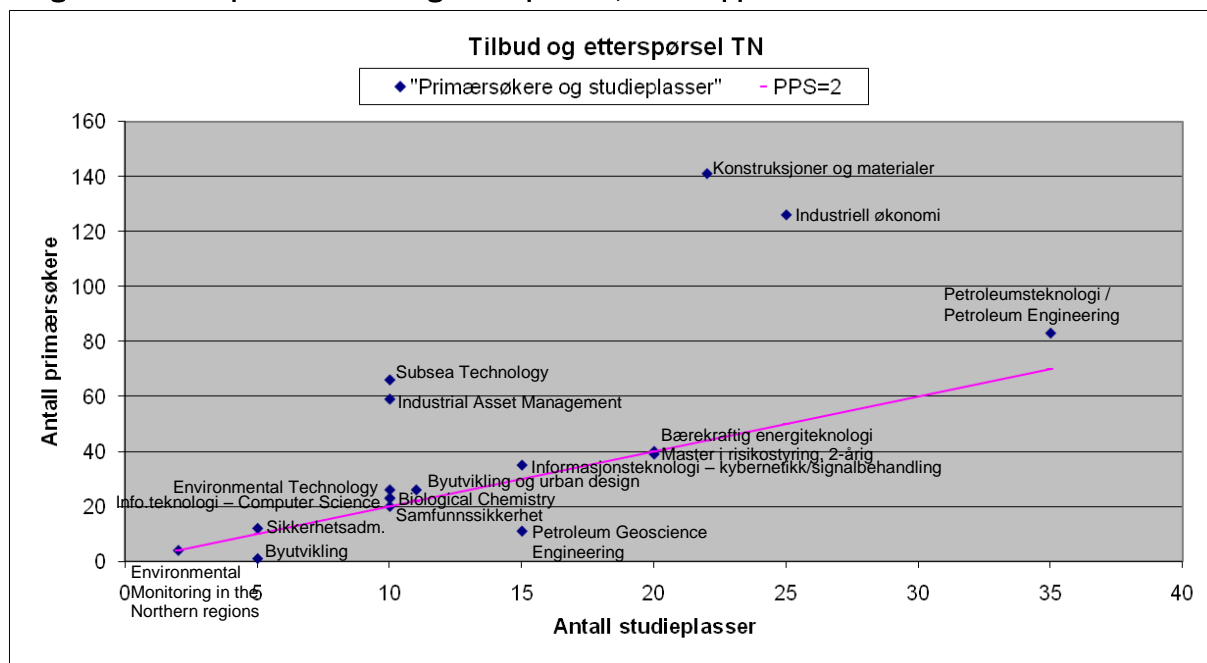
Ved SV, lokalt opptak, finnes noen av de mest populære studiene ved UiS. Master i Økonomi og administrasjon, Master i samfunnssikkerhet, Master i internasjonalt hotell- og reiseliv, Anestesisykepleie og Master i endringsledelse har alle PPS>4. Ingen studieprogram har en PPS<1, men fire studieprogram ligger under linja (PPS<2).

For full oversikt over endringer i søkertallene for alle utdanningene i det lokale opptaket ved SV, se vedlegg 1 – tabell 4-5.

Det teknisk-naturvitenskapelige fakultet (TN) – lokalt opptak

TN har i år en oppgang i antall primærsøkere på 9 %. Antall primærsøkere er i år 736 mot 673 i fjor. Vær oppmerksom på at 2 nye studier tilkom og 2 studier ble trukket fra i fjor. Nettodifferansen på disse studiene er 3 færre primærsøkere i 2010. Se også tabell 10 for informasjon om endringer i studieporteføljen.

Diagram 5: Antall primærsøkere og studieplasser, lokalt opptak – TN.



Utdanningsprogram som ligger over linja (PPS>2) har tilfredsstillende søkertall, mens de under linja har en PPS<2 og bør følges opp i utvikling over tid, særlig gjelder dette for studium med en PPS<1.

Flere studier i det lokale opptaket ved TN har en meget god PPS. Høyest PPS ved fakultetet har Master i Offshore Technology - Subsea Technology med PPS=6,6, fulgt av Master i konstruksjoner og materialer med en PPS=6,4 og Master i Offshore Technology - Industrial Asset Management PPS=5,9.

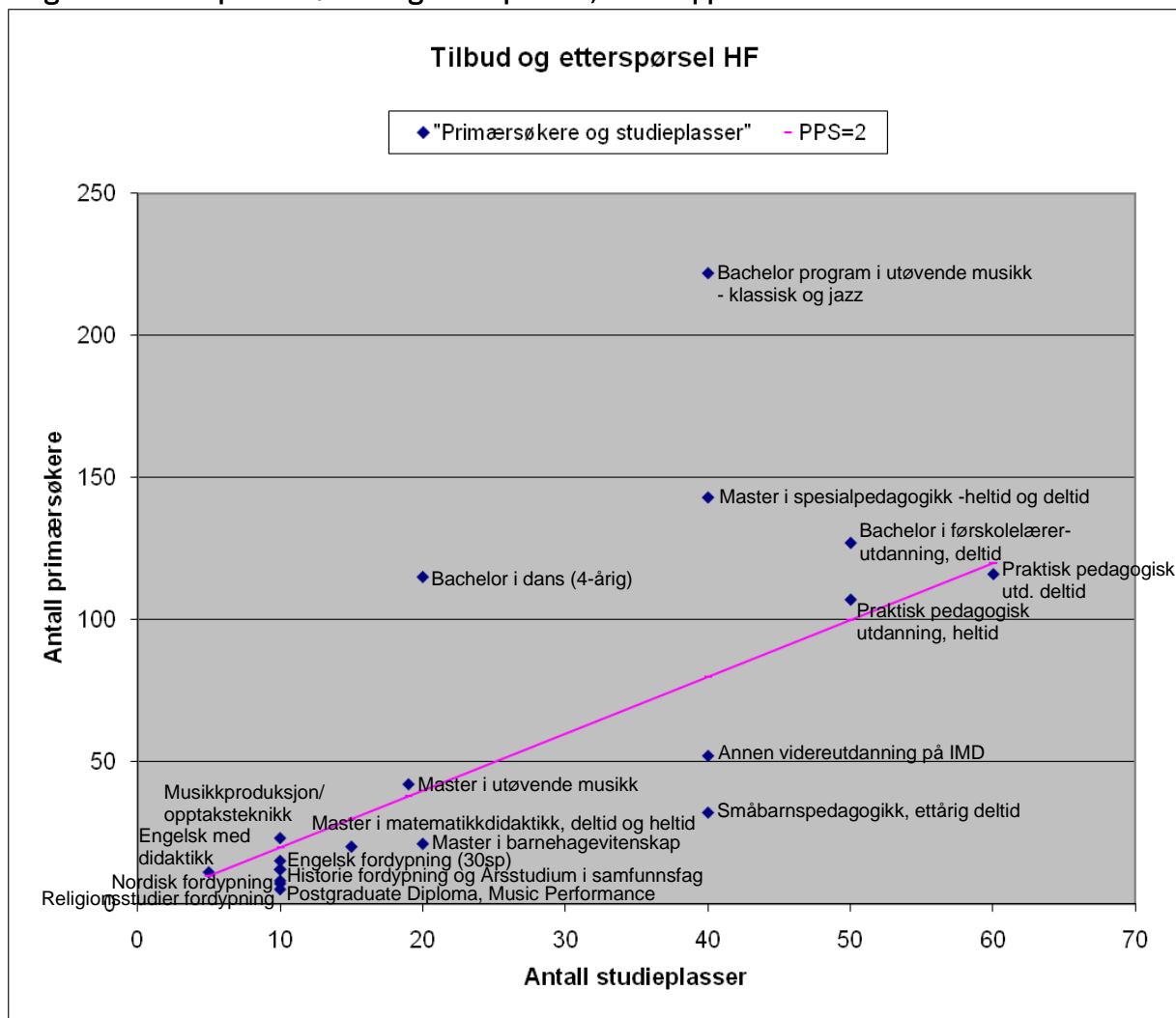
Byutvikling, (ettårig påbyggingsstudium – 60 studiepoeng), oppnår en PPS lik 0,2. Det vil si at det finnes 1 primærsøker til 5 studieplasser for dette studieprogrammet. Master i Petroleum Geosciences Engineering har en PPS på 0,7 med 11 primærsøkere til 15 plasser. Alle andre utdanningsprogram har en PPS>2.

For full oversikt over endringer i søkertallene for alle utdanningene i det lokale opptaket ved TN se vedlegg 1 – tabell 6–7.

Det humanistiske fakultet (HF) – lokalt opptak

Ved HF er det en oppgang på 35 % i antall primærstøkere (uten internasjonale søkere). I 2010 er antall primærstøkere lik 1 090, sammenlignet med 805 i 2009. Vær oppmerksom på at det er 9 studier som ikke hadde opptak i 2009 som har opptak i 2010, samt 7 studier som ikke tilbys i 2010 men som ble tilbudt i 2009. Nettodifferansen for disse studier er 55 flere primærstøkere i 2010. Se også tabell 11 for informasjon om endringer i studieporteføljen.

Diagram 6: Antall primærstøkere og studieplasser, lokalt opptak – HF.



Utdanningsprogram som ligger over linja (PPS>2) har tilfredsstillende søkertall, mens de under linja har en PPS<2 og bør følges opp i utvikling over tid, særlig gjelder dette for studium med en PPS<1.

Ved HF-fakultetet har bachelor i dans den høyeste PPSen med 5,8, dernest følger bachelor i utøvende musikk – jazz og klassisk med PPS=5,6. Disse studiene har hatt en stor økning i antall primærstøkere fra forrige år. Deltidsstudiet for førskolelærere har en PPS=2,5. Dette er positivt i forhold til nedgangen i antall primærstøkere til bachelor i førskolelærer tilbudt via SO.

Bachelor i utøvende musikk – jazz og klassisk deler på 40 studieplasser derfor er disse to utdanningene slått sammen i diagrammet. For utdanningsprogrammene Master i spesialpedagogikk og Master i matematikdidaktikk er ikke antallet plasser fordelt mellom heltid og deltid så derfor er disse også slått sammen her.

8 studieprogram har en PPS>2, og 4 studieprogram har en PPS≥1. De dårligst søkte studieprogrammene er i år: Religionsstudier fordypning (PPS= 0,5), Postgraduate Diploma (PPS=0,7), Nordisk fordypning (PPS=0,8) og Småbarnspedagogikk (PPS=0,8).

For full oversikt over endringer i søkertallene for alle utdanningene i det lokale opptaket ved HF se vedlegg 1 – tabell 8–9.

Universitetsdirektørens samlede vurderinger

Universitetsdirektøren er i hovedsak tilfreds med årets søkertall. Universitetet i Stavanger har aldri hatt flere søkere. Årets søkertall viser blant annet at de internasjonale studieprogrammene har en økt søkning på 35 % og at interessen for økonomi- og lærerutdanninger fortsetter å stige. Søkerallene gjennom lokalt opptak har en oppgang på ca 2 % og fortsetter den hyggelige trenden fra i fjor. Den store søkermengden skyldes internasjonale søknader og lokalt opptak mens Samordna opptak viser en nedgang på 6,6 %.

De internasjonale søkerallene viser potensialet UiS har for vekst i det totale studenttallet ved internasjonalisering av våre studieprogrammer. Imidlertid er boligkapasiteten i dag en utfordring for en ytterligere økning i antallet internasjonale studenter. Universitetsdirektøren ber fakultetene ta muligheten for internasjonalisering med seg i de videre vurderinger av sine studieporteføljer når infrastrukturen ligger til rette for det.

Økningen i det lokale opptaket viser at UiS tilbyr studier som er populære i markedet.

Universitetsdirektøren konstaterer at UiS i stor grad følger landstrenden for utdanningsområder i SO. At søkningen til SO fra Rogaland ikke er høyere, kan skyldes det relativt gode arbeidsmarkedet i regionen.

En stor andel av UiS-søkerne gjennom Samordna opptak er fra Rogaland (72 %). Universitetsdirektøren mener det må ses på tiltak som kan bidra til å få flere søkere også fra andre deler av landet. Tiltak som bør vurderes er å tilby flere eksisterende studier gjennom SO, for eksempel ved å tilby siviløkonomstudiet som en femårig masterutdanning. Da vil dette studiet få en nasjonal profilering gjennom SO. Et annet tiltak er ytterligere å samarbeide med andre institusjoner om profileringstiltak utenfor fylket ved besøk til videregående skoler og andre høyere utdanningsinstitusjoner, messer etc. Omfanget av markedsføringsmidler må også vurderes.

Tross gledelige totaltall registrerer universitetsdirektør at det fortsatt er studieprogrammer som sliter; religionsstudier, årsstudium i nordisk og bachelor i teknisk realfag er eksempler på studier med PPS<1. Også noen master- og videreutdanninger har færre søkere enn ønskelig. Universitetsdirektøren har derfor grunn til å tro at enkelte studier vil ha ledige studieplasser til høsten, og fakultetene må vurdere tiltak rettet mot disse.

2009 opptaket var markert bedre enn de to foregående årene. Universitetsdirektøren vil oppfordre fakultetene til å ha et årvåkent fokus på opptaket i år som i fjor. For å være trygg på at opptaksrammene holdes gjennom året, bør universitetet fortsatt satse på et overopptak ved semesterstart på 15 %, der det er grunnlag for det. Universitetsdirektøren vil påse at det overbookes for å sikre at studieprogrammene med god søkning fyller opptaksplassene.

Universitetsdirektøren vil legge fram en sak om opptaket 2010 for styret i høst.

Forslag til vedtak:

Styret tar sak om søkertall for UiS 2010 til orientering.

Stavanger, 1. juni 2010

Per Ramvi
universitetsdirektør

Hege Skjelbred-Knudsen
Fung. strategi- og kommunikasjonsdirektør

Saksbehandler: Strategi- og kommunikasjonsavdelingen v/markedskommunikasjonsrådgiver
Susanna Holmberg

Vedlegg (Del 3):

Vedlegg 1: Tabell 1–9: Utvikling i antall primærsøkere, opptaksplasser og PPS ved UiS. Studier gjennom Samordna og lokalt opptak.

Vedlegg 2: Nyhet på UiS-Nettavis om søkertall for UiS 2010.